



# SPIJBELRAPPORT

Schooljaar 2011-2012



Centraal Meldpunt voor Risicjongeren

&

Spijbelambtenaar

Fabienne Fell  
Coördinator Centraal Meldpunt

Najib Chakouh  
Spijbelambtenaar

M.m.v.: Maja Debacker  
Studiedienst Stadsobservatie

SPIJBELRAPPORT .....	1
Inleiding .....	4
1. De Antwerpse norm en aanpak .....	5
2. Het secundair onderwijs .....	7
2.1 Daling bij leerplichtige ‘risico’-spijbelaars .....	7
2.2 Positieve evolutie bij leerplichtige spijbelaars .....	11
2.3 Correlatie tussen spijbelaars en schoolse vertraging .....	16
3. Ongewettigde afwezigheden in het basisonderwijs .....	18
3.1 <i>Impact van leerplichtige kleuters en 1e leerjaar</i> .....	18
3.2 Ongewettigde afwezigheden en schoolse vertraging .....	19
4. Opvallend uit de spijbelcijfers & mogelijke verklaringen .....	21
4.1 Leerplichtige leerlingen in het secundair onderwijs .....	21
4.2 Spijbelen in de verschillende onderwijsvormen .....	22
4.3 Het aantal spijbeldagen .....	22
4.4 Spijbelen en schoolse vertraging .....	22
4.5 Ongewettigde afwezigheden in het basisonderwijs .....	23
5. Besluit en aanbevelingen.....	24
5.1 Secundair onderwijs .....	24
5.2 Basisonderwijs .....	24

# Inleiding

---

Antwerpse scholen zien meer en meer jongeren met een problematische schoolloopbaan. De jongeren zijn schoolmoe, spijbelen, stellen grensoverschrijdend gedrag,... . Voorkomen dat deze jongeren de schoolbanken verlaten, voor ze een kwalificatie behalen, is cruciaal.

Spijbelen en ander grensoverschrijdend gedrag zijn belangrijke risicofactoren op het vlak van vroegtijdig schoolverlaten. Samen met partners uit onderwijs, de centra voor leerlingenbegeleiding (CLB's), welzijn, politie en justitie zet de stad dan ook sterk in op de vroege detectie en opvolging van spijbelaars en jongeren met een problematische schoolloopbaan. Antwerpen staat model voor een geïntegreerde en integrale aanpak met een indrukwekkend netwerk van lokale partners i.s.m. de Vlaamse en de Federale overheid. Spijbelen en ander risicogedrag aanpakken is dan ook complex. De begeleiding en ondersteuning op het niveau van de school, de jongere en de ouders, door verschillende actoren, in een breed netwerk, kan enkel vruchten afwerpen mits er duidelijke afspraken worden gemaakt en met een goede coördinatie.

Het algemeen onderwijsbeleid slaat de brug met andere stadsdiensten en bedrijfseenheden, coördineert de aanpak en voert de regie over een aantal projecten die instaan voor de opvang, opvolging en remediëring van de jongeren<sup>1</sup>.

Het Centraal Meldpunt (CMP) en de spijbelambtenaar fungeren elk op hun terrein als spil voor de interventies. Het CMP volgt samen met de CLB's en de scholen de complexe dossiers van risicjongeren op en betreft de partners uit het netwerk (welzijn, politie en justitie) die op dat moment het effectiefst kunnen bijdragen tot een oplossing. De spijbelambtenaar fungeert als systeembegeleider. Hij volgt de evolutie van de spijbelcijfers op stads-, buurt- en schoolniveau op en adviseert de partners bij hun aanpak m.b.t. sensibilisering, preventie, communicatie, registratie, opvolging, begeleiding en interventie. Scholen kunnen zo rekenen op advies gebaseerd op een doorgedreven analyse van hun spijbelaanpak a.d.h.v. spijbelspiegels en evolutietabellen die samen met de school en het CLB worden besproken.

In dit jaarrapport geven we naast een analyse van de spijbelcijfers uit alle Antwerpse scholen ook een beeld van de risicjongeren met een problematische schoolloopbaan die aangemeld werden bij het CMP in schooljaar 2011-2012<sup>2</sup>. Spijbelen gaat vaak samen met andere risicofactoren. We leggen de link tussen spijbelen en schoolse vertraging en proberen enkele opvallende vaststellingen te verklaren op basis van onze gesprekken met de 'veldwerkers'. Zij vormen onze spiegel bij het formuleren van nieuwe uitdagingen en bij het meten van onze resultaten met betrekking tot de aanpak van risicjongeren in Antwerpen.

---

<sup>1</sup> In dit rapport worden niet alle initiatieven besproken, meer info op de website [www.antwerpen.be/onderwijs](http://www.antwerpen.be/onderwijs).

<sup>2</sup> Grafieken door Studiedienst Stadsobservatie gebaseerd op spijbelcijfers 2011-2012, verzameld door de CLB's en het CMP, totaal aantal ingeschreven leerlingen in Antwerpen 2011-2012 van Departement Onderwijs, Databestand Risicjongeren van het CMP.

# 1. De Antwerpse norm en aanpak

---

Antwerpen zet in op vroege detectie en hanteert een strenge norm.

Scholen maken melding van onrustwekkende afwezigheden<sup>3</sup> bij het departement onderwijs vanaf 30-B codes (of 30 halve dagen ongewettigde afwezigheid). Antwerpen heeft ervoor gekozen om de registratie te starten vanaf 10 B-codes. Zo kunnen we sneller en meer acties richten op beginnend spijbelgedrag.

De Antwerpse norm vormt de hefboom om de verschillende partners sterker te sensibiliseren voor een zo vroeg mogelijke aanpak. Het transparant maken van ieders aandeel in de aanpak op het vlak van preventie, detectie en opvolging heeft het mogelijk gemaakt om te komen tot een ‘gedragen’ spijbelactieplan<sup>4</sup> dat onder impuls van het Antwerps Jeugdparquet niet enkel in de stad maar ook in de provincie Antwerpen werd uitgerold.

Om snel en adequaat te kunnen reageren op ongewettigde afwezigheden zijn een goede detectie, interpretatie van het ‘spijbelsignaal’ en een goede opvolging onontbeerlijk.

Sinds de opstart van het CMP in 2003 wordt er onderzoek gedaan naar het spijbelgedrag van de Antwerpse schoolgaande jongeren. Naast het opvragen van de cijfers wordt ook gezocht naar goede praktijkvoorbeelden op het vlak van spijbelpreventie en opvolging.

In samenwerking met de CLB's, worden twee keer per jaar de spijbelcijfers aan alle Antwerpse scholen opgevraagd. Van de leerplichtige kleuters, over alle leerlingen lager onderwijs, voltijds en deeltijds secundair onderwijs worden alle in een Antwerpse school ingeschreven leerlingen geregistreerd waarvoor 10 of meer B-codes door de school werden opgetekend. Voor het secundair onderwijs omvat dit dus niet enkel de leerplichtige maar ook de meerderjarige spijbelaars. Deze registratie maakt het mogelijk om spijbelrapporten voor de stad en spijbelspiegels<sup>5</sup> per school te genereren en om jongeren over schooljaren heen op te volgen zodat sneller ingegrepen kan worden wanneer een ‘bekende’ spijbelaar opnieuw aan het spijbelen slaat.

Spijbelgedrag wordt gezien als symptoomgedrag. Een jongere die spijbelt is een jongere die bewust of onbewust te kennen geeft dat er iets mis is. Een foute studiekeuze, faalangst, het slachtoffer zijn van pestgedrag, ... Vaak is er sprake van risicofactoren op de verschillende levensdomeinen van een jongere. Daarom is er niet alleen de focus op de jongere (en zijn gedrag), maar ook op de omgeving waarmee hij/ zij interageert.

Spijbelgedrag aanpakken is op zoek gaan naar oorzaken en oplossingen op die domeinen waar een jongere dreigt vast te lopen. Hoe sneller we kunnen interveniëren, hoe groter de kans op succes.

---

<sup>3</sup> Ongewettigde afwezigheden worden verder ook benoemd als B-codes. 1 B-code staat gelijk aan een halve dag ongewettigde afwezigheid

<sup>4</sup> Spijbelactieplan: zie verder

<sup>5</sup> Spijbelspiegel: gegevens betreffende het spijbelgedrag op een bepaalde school

Alle scholen, CLB's, begeleiders bij jeugdinterventie, de politie, justitie en andere (stad)diensten die beroepsmatig met jongeren in contact komen, kunnen jongeren met een problematische schoolloopbaan dan ook bij het CMP aanmelden. Het CMP zorgt in overleg met alle op de jongeren betrokkenen partners voor een aangepast ondersteuningsaanbod.

Scholen samen met hun CLB's zijn de facto de belangrijkste aanmelders. Scholen besteden veel aandacht aan hun spijbelbeleid. Om hen hierin te ondersteunen en te begeleiden werd in 2008 een spijbelambtenaar aangesteld. De spijbelambtenaar ondersteunt en adviseert scholen in de uitwerking van hun spijbelbeleid en werkt hiervoor nauw samen met de schoolteams en de CLB-medewerkers.

Aan de hand van 'spijbelspiegels' (gegevens betreffende het spijbelgedrag van de leerlingen op een bepaalde school), nulmetingen (vragenlijst die de spijbelaanpak in een school transparant maakt), aanwezigheidslijsten en overlegmomenten krijgen scholen inzicht in de spijbelaanpak op hun school. Samen met de spijbelambtenaar bekijken zij waar het spijbelbeleid aangepast of verder uitgewerkt kan worden.

Als 'externe' kan de spijbelambtenaar immers vanuit een ander perspectief naar de aanpak van de school kijken. Hij heeft aandacht voor (algemeen) preventieve maatregelen en sensibilisering. Samen met het schoolteam gaat hij op zoek naar haalbare alternatieven op de bestaande aanpak. Hij kan de school een 'benchmark' bieden, goede modellen van aanpak die in gelijkaardige scholen in gelijkaardige omstandigheden goede resultaten opleveren toelichten en waar gevraagd de implementatie ervan ondersteunen.

Naast het adviseren van scholen, het geven van vormingssessies aan lerarenopleidingen, CLB's en andere partners, en het werken aan het lokale en bovenlokale spijbelbeleid, is hij ook de aanspreekpersoon bij Stad Antwerpen voor alle vragen over spijbelen.

Voor het schooljaar 2011-2012 heeft de spijbelambtenaar aan de hand van de bijhorende spijbelspiegel in 11 scholen een begeleiding georganiseerd.

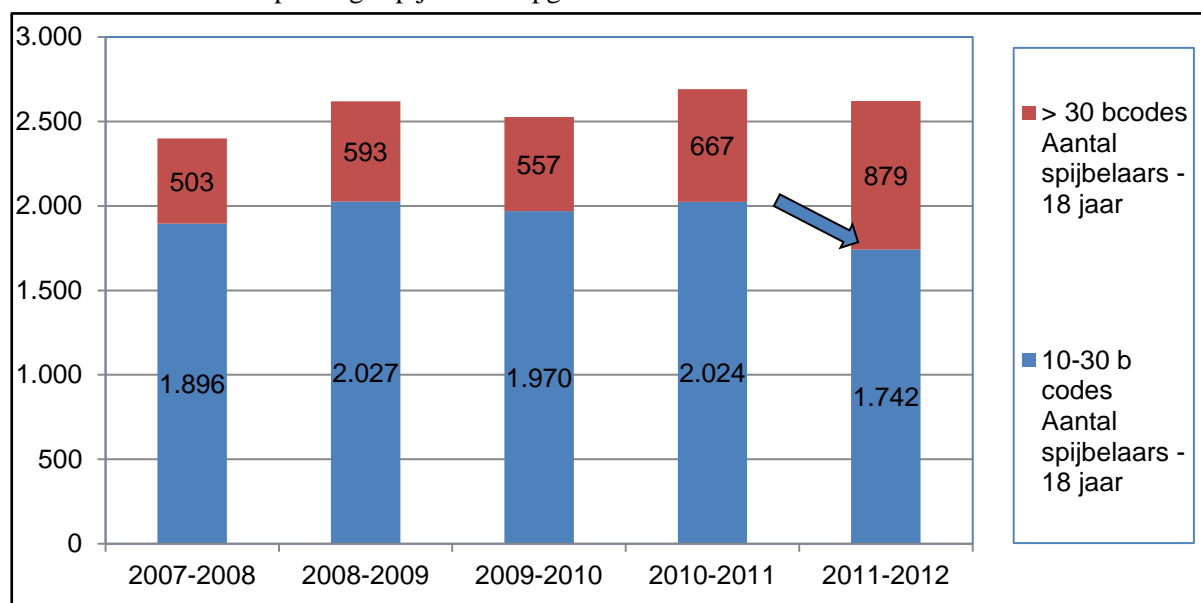
## 2. Het secundair onderwijs

### 2.1 Daling bij leerplichtige 'risico'-spijbelaars

Voor schooljaar 2011-2012 werden er 2.621 leerplichtige leerlingen geregistreerd met 10 of meer B-codes. (op een totaal van 24.036 ingeschreven leerplichtige leerlingen).

We merken een daling bij de leerplichtige 'risico'-spijbelaars en een stijging bij de leerplichtige hardnekkige spijbelaars.

**Grafiek 1.** Aantal leerplichtige spijbelaars opgedeeld naar aantal B-codes



De daling van het aantal 'risico'-spijbelaars (leerlingen met 10 tot 30 B-codes) kan mogelijk verklaard worden door de werking van het Spijbelactieplan<sup>6</sup>. Dit Antwerps actieplan is voornamelijk gefocust op leerplichtige leerlingen.

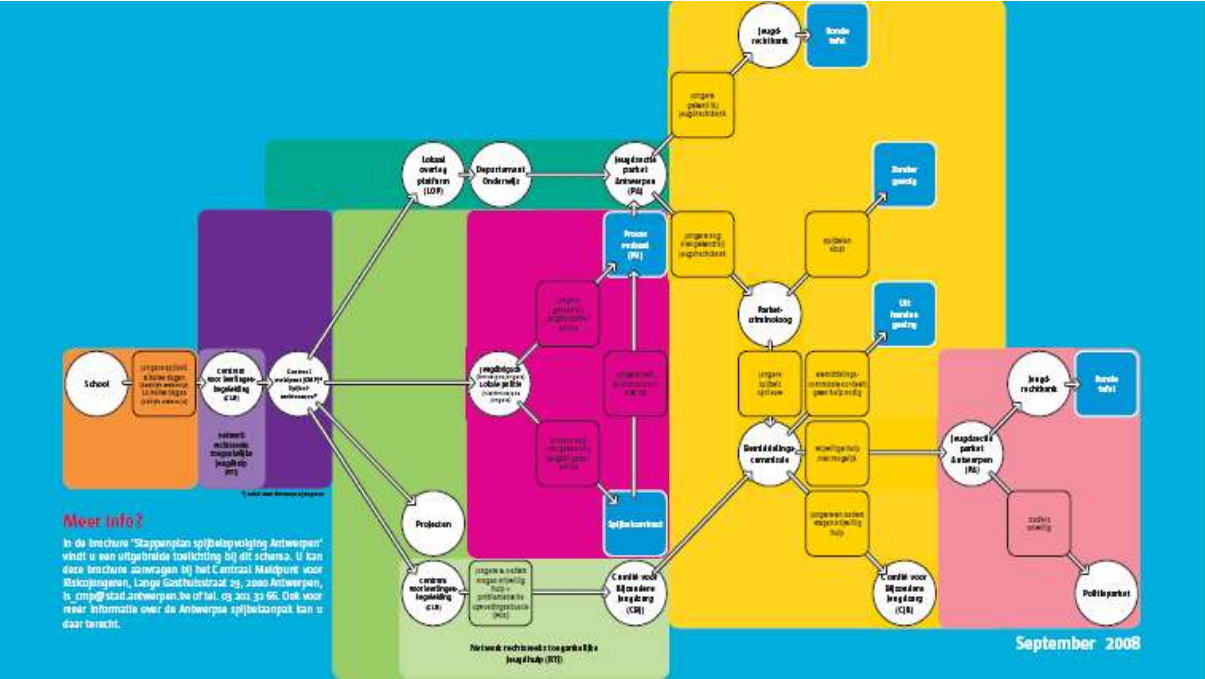
De 'risico'-spijbelaars omvat de groep leerlingen die tussen de 10 en de 30 halve dagen ongewettigd afwezig zijn. Voor deze leerlingen is de interne spijbelopvolging door de school en de verplichte opvolging vanuit het CLB van start gegaan. Leerlingen worden aangesproken op hun afwezigheden, de opvolging is strikt. Vanuit de begeleiding worden de achterliggende redenen van het spijbelen bekend en op basis hiervan worden er trajectadviezen geformuleerd. School of CLB kunnen beroep doen op het CMP voor ondersteuning m.b.t. hulpverleningstrajecten.

Indien nodig kan de jeugdbrigade reeds geactiveerd worden. Zij geven vanuit hun politieel kader een signaal naar de jongere (en ouders) en er wordt een bindend spijbelcontract afgesloten tussen de politie en de jongere.

<sup>6</sup> Zie figuur 1 en voor uitgebreide informatie [www.antwerpen.be/onderwijs](http://www.antwerpen.be/onderwijs)

Als we het Antwerps Spijbelactieplan bekijken, dan zien we dat de focus hoofdzakelijk op leerplichtleerlingen in het secundair onderwijs ligt. Naast de aanpak door school, CLB en CMP zijn er de projecten uitvalpreventie die hulp verlenen en begeleiden, werden er sluitende afspraken gemaakt met de jeugdbrigade en werd de opvolging vanuit justitie en de Vlaamse overheid in kaart gezet. We merken a.d.h.v. de feedback door de scholen en de CLB-medewerkers dat de nauwe samenwerking met alle diensten en organisaties in het kader van het spijbelactieplan wel degelijke een effect heeft.

**Figuur 1.** Het Antwerps Spijbelactieplan<sup>7</sup>



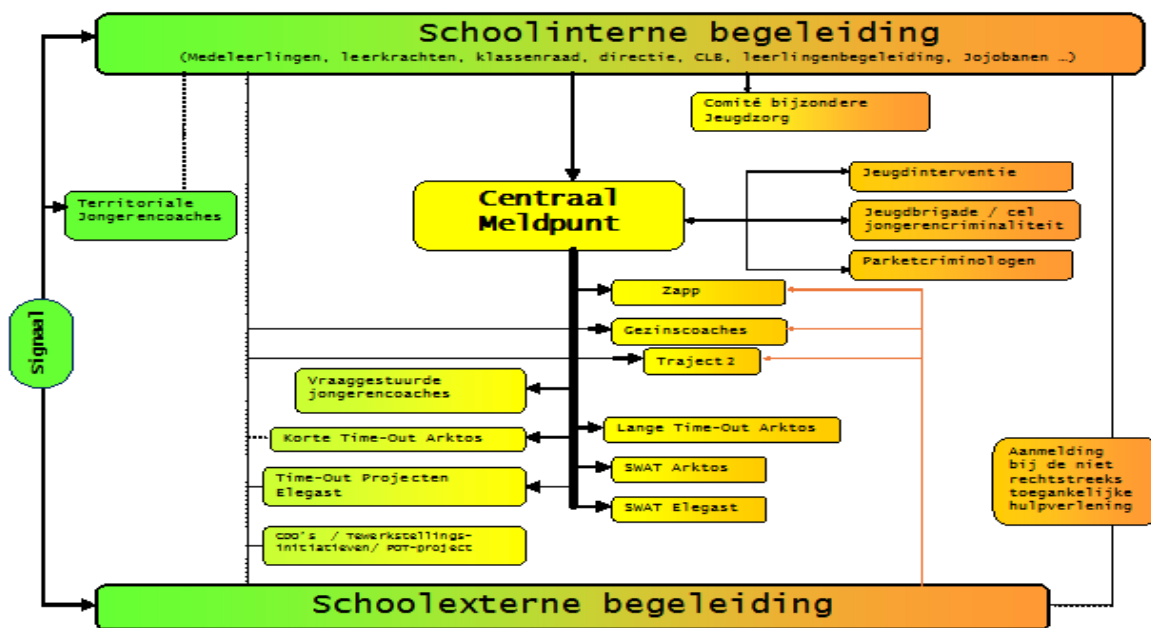
Het Netwerk Uitvalpreventie omvat de verschillende projecten en diensten die betrokken kunnen worden in het spijbelactieplan en trajecten aanbieden voor risicjongeren. Dit netwerkoverzicht is een resultaat van tien jaar samenwerking waarbij er geschreven samenwerkingsovereenkomsten bestaan tussen alle betrokken diensten/organisaties en het Centraal Meldpunt.

Het Centraal Meldpunt (CMP) heeft hier een draaischijffunctie en fungeert als een unieke toegangspoort voor een aantal projecten. Als netoverschrijdend CLB-project verbindt het CMP de vier Antwerpse CLB<sup>8</sup> centra met dit netwerk, alsook met alle Antwerpse scholen.

<sup>7</sup> Zie bijlage (brochure) voor de leesbaarheid van figuur 1.  
<sup>8</sup> Het Stedelijk CLB, Vrij CLB de Wissel, CLB van het Gemeenschapsonderwijs en het Provinciaal CLB.



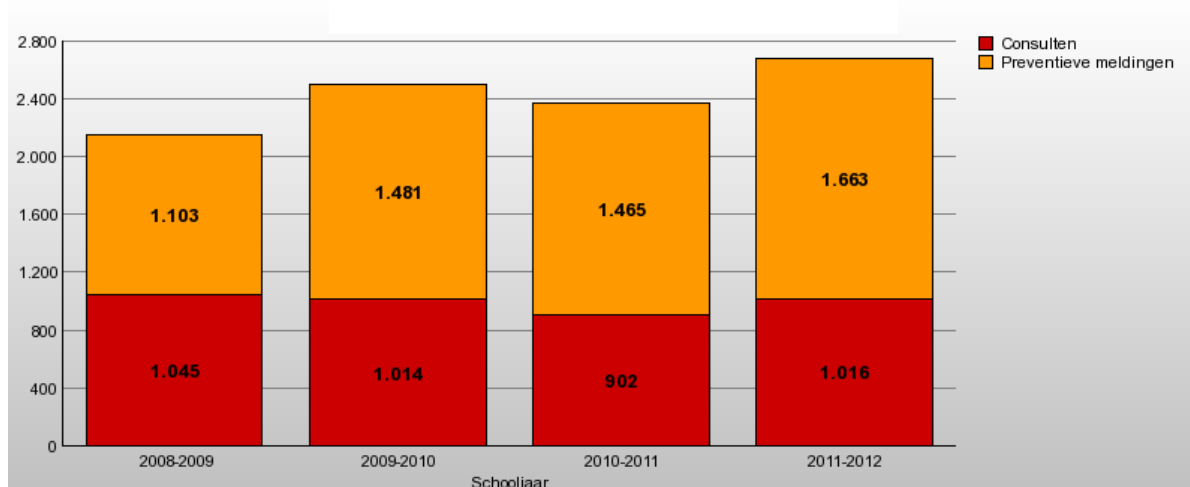
**Figuur 2.** Netwerk uitvalpreventie



De dienstverlening van het Centraal Meldpunt bestaat uit het geven van informatie en doorverwijzingsadvies m.b.t. coaching en opvangtrajecten voor de risicojongeren om (her)uitval te voorkomen.

Sinds de opstart in 2003 van het CMP werden er bij de dienst 13.587 aanmeldingen gedaan voor 7.282 unieke jongeren. Tijdens schooljaar 2011-2012 waren er 2.679 aanmeldingen. Hierbij werden er 1.016 consulten gegeven door het CMP. De overige meldingen zijn een resultaat van afspraken met diensten zoals o.a. de gemeenschapsinstellingen. Zij melden Antwerpse jongeren bij het CMP in functie van opvolging en herinstroom in de school.

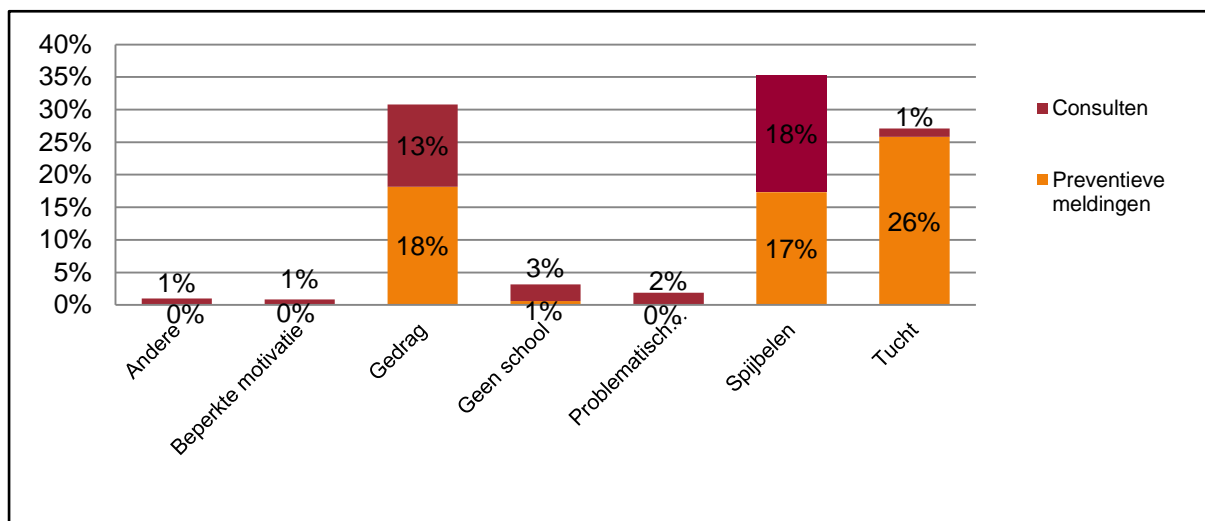
**Grafiek 2.** Evolutie aantal aanmeldingen



De risicojongeren worden onderverdeeld in verschillende categorieën naargelang de reden van aanmelding. Scholen, CLB en hulpverleners melden de jongeren aan die dreigen uit te vallen in onderwijs. Het CMP zoekt voor deze jongeren hulp op maat, en adviseert over hulpverlenings- en onderwijstrajecten.

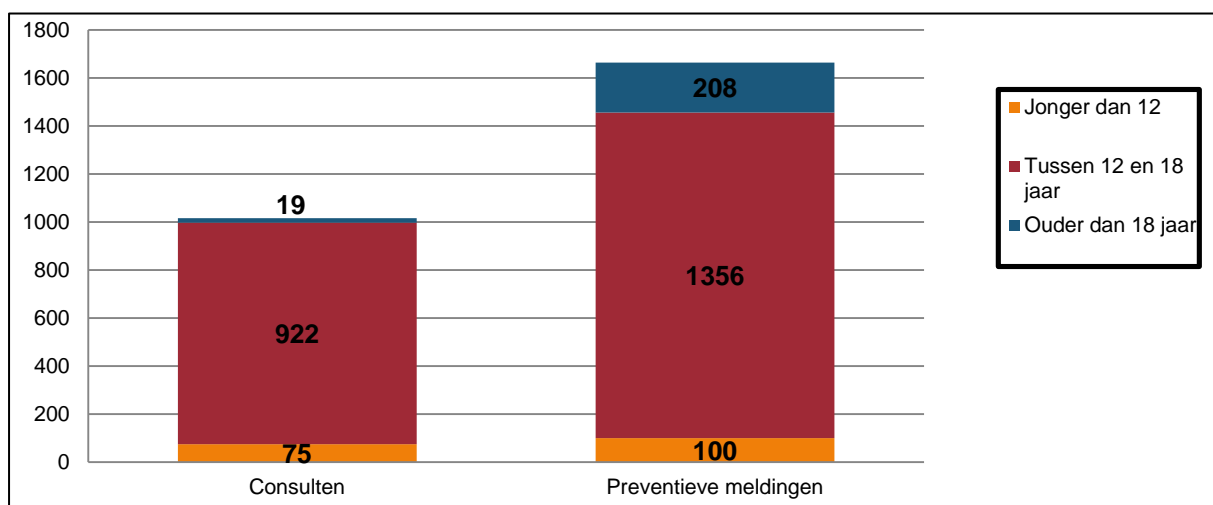
Spijbelen is de belangrijkste reden van aanmelding (zie grafiek 3). Daarenboven is spijbelgedrag ook in de andere categorieën dikwijls een bijkomende reden voor aanmelding. De categorieën bepalen de hoofdredenen waarvoor de jongeren wordt aangemeld en scheppen een gemeenschappelijke taal met de partners om de jongeren uniform te kunnen categoriseren in functie van onderzoek.

**Grafiek 3.** Reden van aanmelding bij het Centraal Meldpunt



We zien duidelijk in grafiek 4 dat de aangemelde jongeren zich hoofdzakelijk situeren binnen de leerplichtleeftijd voor het secundair onderwijs. De is te verklaren omdat het spijbelactieplan oorspronkelijk enkel voor het secundair onderwijs werd opgesteld. Vanuit dossieranalyse merkt het CMP dat er al een aantal jaren een verhoogde aanmelding is van 17-jarige risicojongeren.

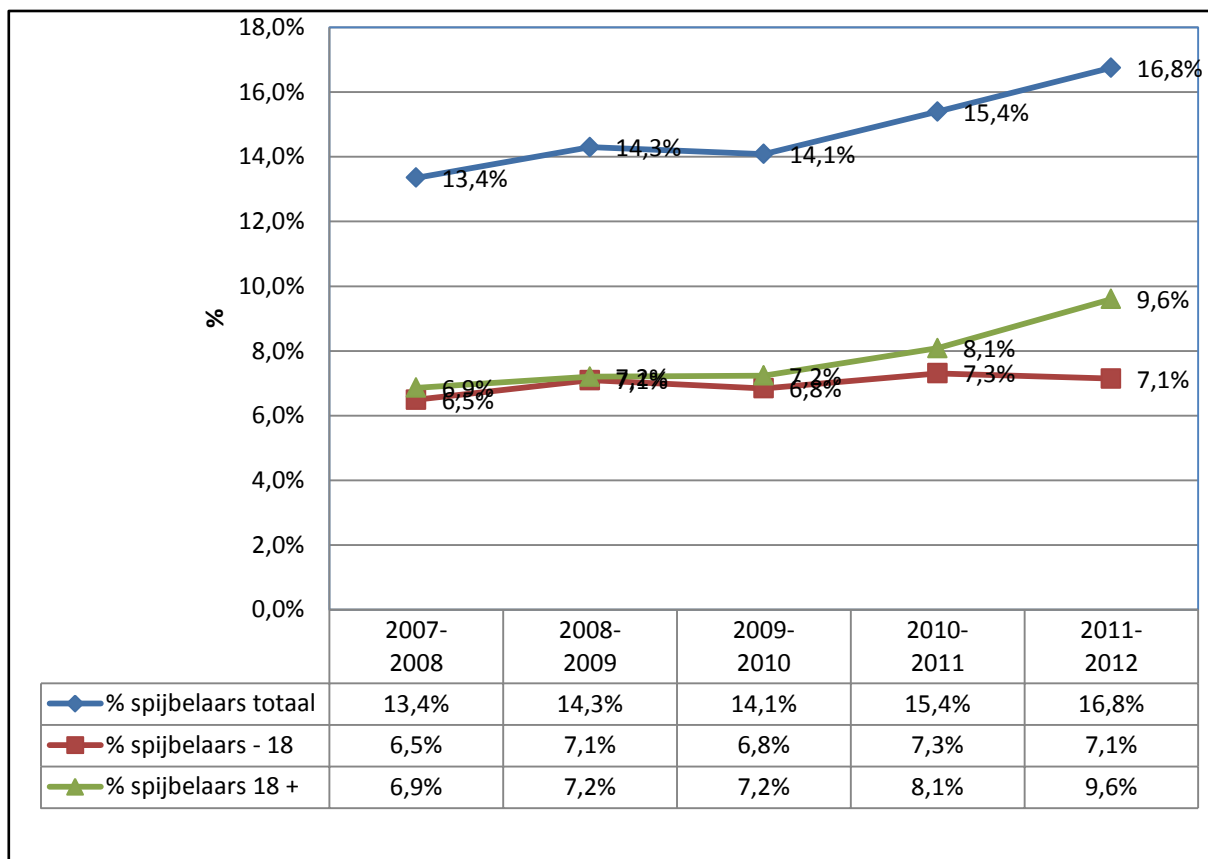
**Grafiek 4.** Leeftijdscategorie aangemelde jongeren bij CMP



## 2.2 Positieve evolutie bij leerplichtige spijbelaars

Bij de spijbelcijfers uit het secundair onderwijs merken we duidelijk dat de stijging volledig toe te schrijven is aan het spijbelgedrag van meerderjarigen. De ‘leerplichtige minderjarige spijbelaar’ beïnvloedt dat cijfer in positieve zin.

**Grafiek 5.** Totaal aantal spijbelaars<sup>9</sup>

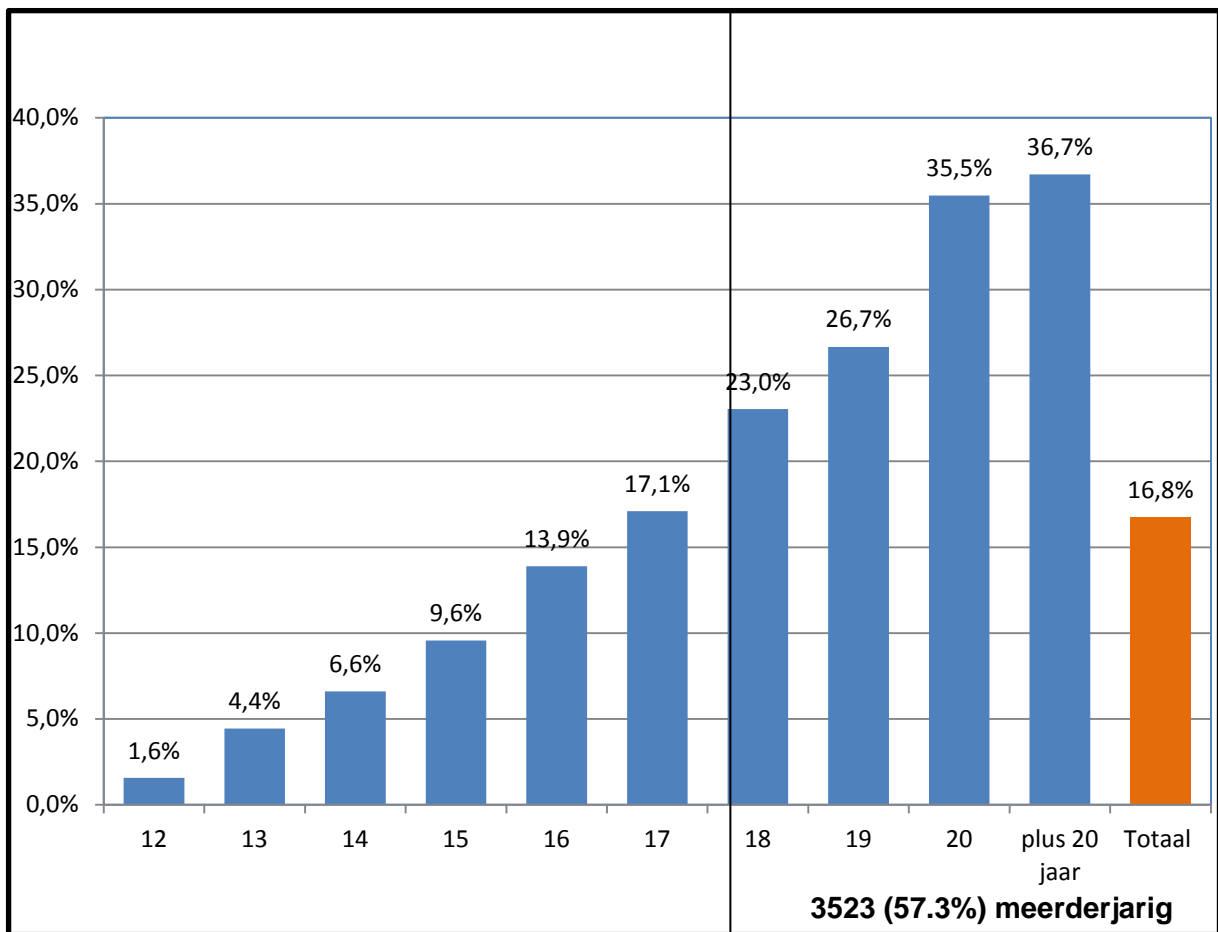


Als het totaal aantal spijbelaars wordt opgedeeld naar leeftijd, dan valt het op dat het aandeel spijbelaars bij de meerderjarigen groter is dan bij de leerplichtige leerlingen. Van alle spijbelaars is 57,3% meerderjarig en 42,7% van alle spijbelaars zijn minderjarig en dus leerplichtig.

Afgezet tegen de totale populatie van leerlingen uit het secundair onderwijs stellen we vast dat 34,4% meerderjarig is en 64,6% leerplichtig.

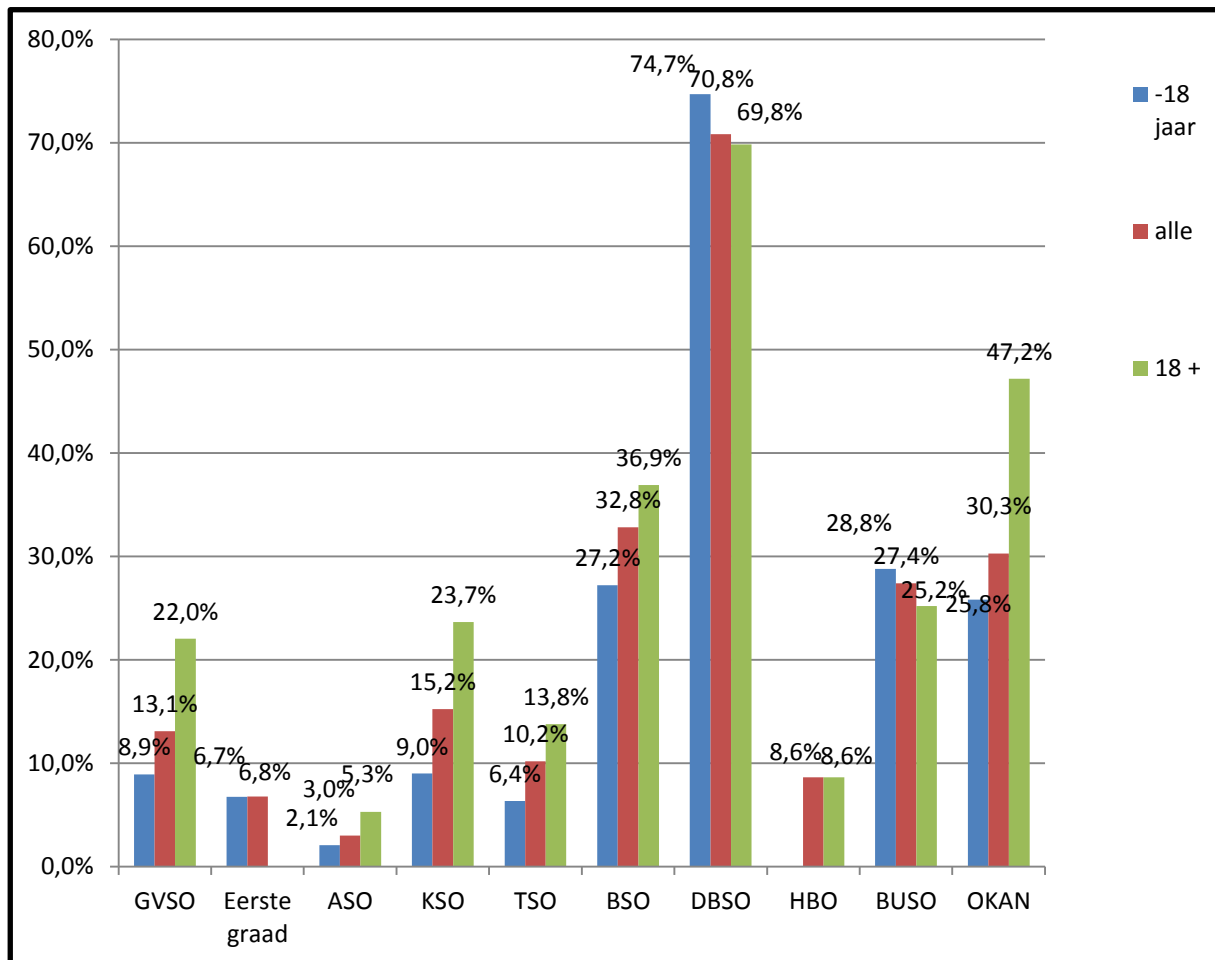
<sup>9</sup> Schooljaar 2010-2011: 5.669 spijbelaars op 36.821 leerlingen, schooljaar 2011-2012: 6.144 op 36.679

**Grafiek 6.** Opdeling van spijbelaars secundair onderwijs volgens leeftijd



Als we de cijfers meer in detail bekijken, dan merken we bijna in alle onderwijsvormen het aandeel minderjarige spijbelaars kleiner is dan het aandeel van de meerderjarige spijbelaars, uitgezonderd bij de leerlingen van het deeltijds beroeps secundair onderwijs (DBSO) en het buitengewoon secundair onderwijs (BuSO).

**Grafiek 7.** Aandeel spijbelaars per onderwijsvorm<sup>10</sup>



<sup>10</sup> GVSO: Gewoon Voltijds Secundair Onderwijs – is de verzamelgroep van volgende onderwijsvormen: eerste graad, ASO, KSO, TSO, BSO, OKAN eerste graad (1<sup>e</sup> en 2<sup>e</sup> jaar A, 1<sup>e</sup> jaar B en Beroepsvoorbereidend leerjaar)  
 ASO: Algemeen Secundair Onderwijs; KSO: Kunst Secundair Onderwijs, TSO Technisch Secundair Onderwijs, BSO: Beroeps Secundair Onderwijs, OKAN: Onthaal Klas Anderstalige Nieuwkomers  
 Hbo: Hoger Beroeps Onderwijs, DBSO: Deeltijds Beroeps Secundair Onderwijs

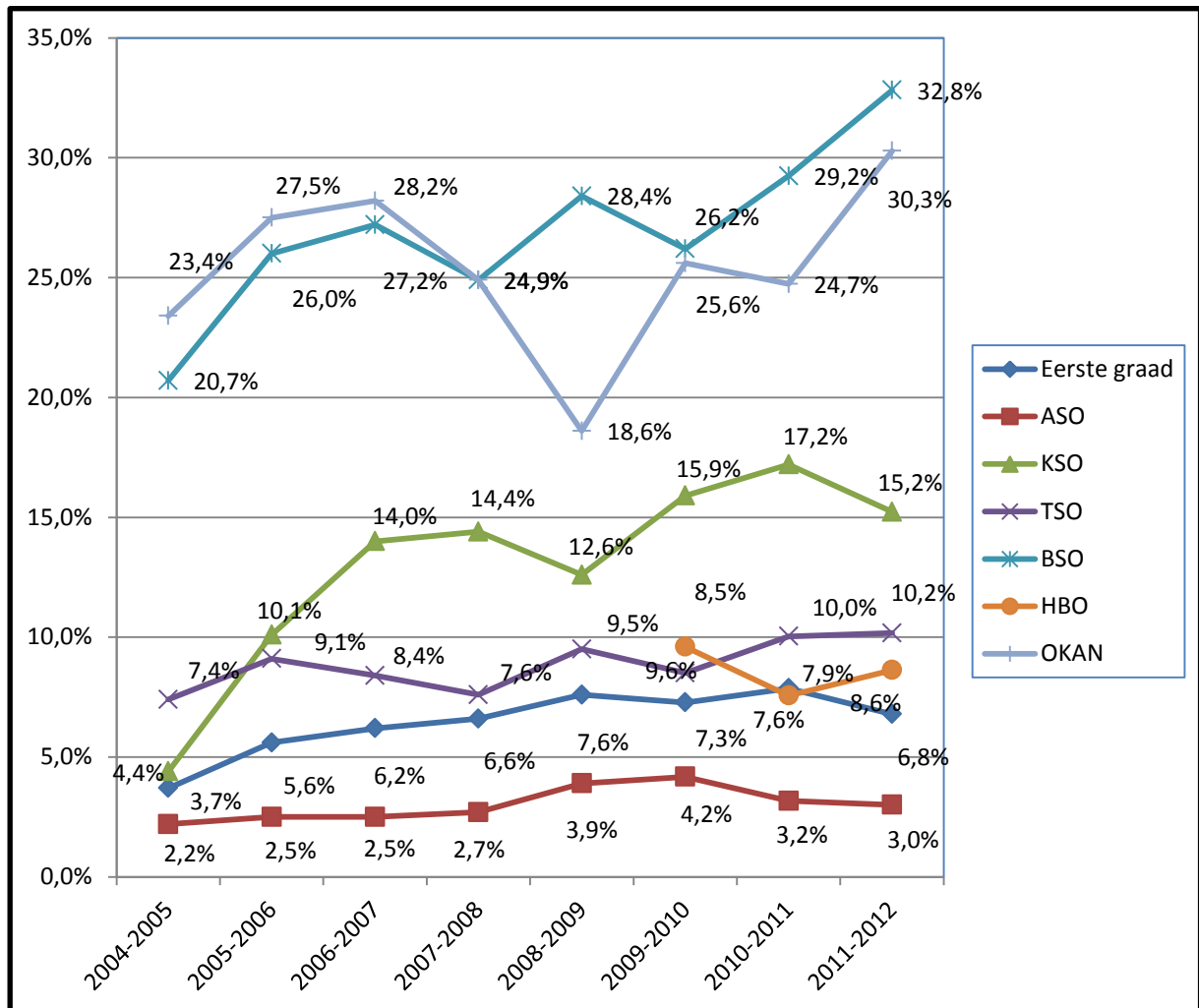
**Tabel 1:** Aandeel spijbelaars per onderwijsvorm (in cijfers)

			leerplicht		meerderjarig	
	Aantal spijbelaars	Aantal lln	Aantal spijbelaars	Aantal lln	Aantal spijbelaars	Aantal lln
<i>GVS0</i>	<i>4.315</i>	<i>32.982</i>	<i>2.013</i>	<i>22.541</i>	<i>2.302</i>	<i>10.441</i>
Eerste graad	672	9.896	666	9.885	6	11
ASO	<b>225</b>	<b>7.486</b>	<b>110</b>	<b>5.314</b>	<b>115</b>	<b>2.172</b>
KSO	206	1.353	70	778	136	575
TSO	611	6.008	186	2.925	425	3.083
BSO	<b>2.317</b>	<b>7.061</b>	<b>809</b>	<b>2.973</b>	<b>1.508</b>	<b>4.088</b>
DBSO	1.331	1.879	289	387	1.042	1.492
HBO	29	336	0	0	29	336
BUSO	498	1.818	319	1.108	179	710
OKAN	255	842	172	666	83	176
<b>Totaal</b>	<b>6.144</b>	<b>36.679</b>	<b>2.621</b>	<b>24.036</b>	<b>3.523</b>	<b>12.643</b>

Bekijken we de evolutie per onderwijsvorm dan zien we voor BSO en OKAN een stijging, voor KSO een daling, en voor de rest quasi een status quo. Houd wel rekening met de absolute aantallen. Bij bijvoorbeeld KSO en OKAN gaat het over relatief lage aantallen.

In grafiek 8 zien we specifiek voor de onderwijsvormen binnen het GVSO de evolutie sinds 2004. Hier zien we duidelijk een sterke stijging in het BSO. Ook OKAN springt in het oog, maar daar gaat het over relatief kleine aantallen. Deze zijn statistisch gemakkelijker onderhevig aan procentuele schommelingen.

**Grafiek 8:** Evolutie Gewoon Voltijds Secundair Onderwijs per onderwijsvorm



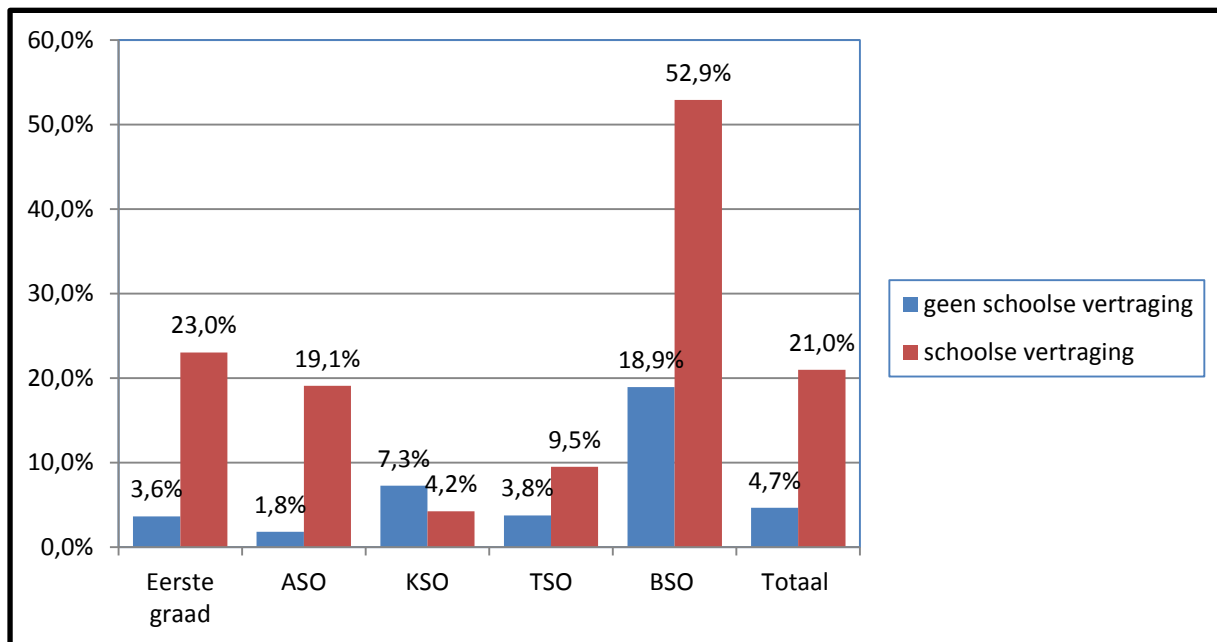
### 2.3 Correlatie tussen spijbelaars en schoolse vertraging

Sinds enkele jaren wordt naast spijbelen ook de schoolse vertraging<sup>11</sup> in kaart gebracht<sup>12</sup>.

Opvallend is dat schoolse vertraging meer voorkomt bij spijbelaars, dan bij niet-spijbelaars. Maar we kunnen ook zeggen dat spijbelaars meer schools vertraagd zijn dan niet-spijbelaars.

Wat wel duidelijk is, is dat in alle onderwijsvormen (behalve in het KSO) er een zichtbaar verband is tussen spijbelen en schoolse vertraging.

**Grafiek 9:** Aandeel spijbelaars naar schoolse vertraging



<sup>11</sup> Zie: <http://www.antwerpen.be/eCache/OND/81/06/059.c3ViPTqxMDYwNTk.html>

<sup>12</sup> Er is een duidelijk verband tussen spijbelen en schoolse vertraging. Om dit verder te onderzoeken en conclusies mogelijk te maken werd er een onderzoeksvraag opgesteld.



Als we verder kijken naar de absolute aantallen in tabel 2 wordt de verhouding nog scherper gesteld. Opvallend is dat binnen het BSO méér dan de helft van de spijbelende leerlingen schools vertraagd is.

**Tabel 2:** aandeel spijbelaars naar schoolse vertraging

	geen schoolse vertraging			schoolse vertraging		
	# lln	# spijbelaars	% spijbelaars	# lln	# spijbelaars	% spijbelaars
1 <sup>ste</sup> graad	6.074	221	3,6%	1.959	451	23,0%
ASO	5.527	101	1,8%	650	124	19,1%
KSO	703	51	7,3%	3.670	155	4,2%
TSO	2.338	88	3,8%	5.503	523	9,5%
BSO	1.558	295	18,9%	3.822	2.022	<b>52,9%</b>
<b>Totaal</b>	<b>16.200</b>	<b>756</b>	<b>4,7%</b>	<b>15.604</b>	<b>3.275</b>	<b>21,0%</b>

### 3. Ongewettigde afwezigheden in het basisonderwijs

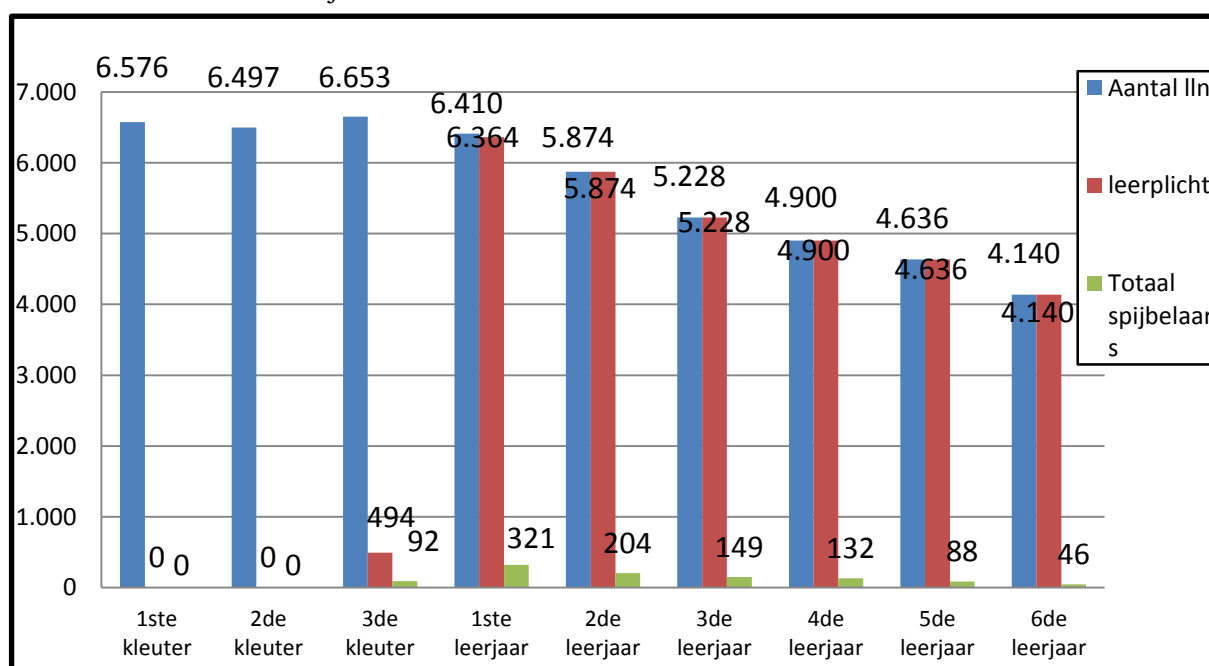
Sinds het schooljaar 2007-2008 wordt ook het spijbelgedrag in het basisonderwijs geregistreerd in opdracht van het CMP. Net als in het secundair onderwijs wordt het CLB ingeschakeld voor het verzamelen van de gegevens in hun scholen.

We merken dat er elk jaar meer leerlingen zijn<sup>13</sup>. In schooljaar 2011-2012 waren er 54.573 leerlingen ingeschreven in het basisonderwijs, hiervan zijn er 34.102 leerplichtige leerlingen.

#### 3.1 Impact van leerplichtige kleuters en 1e leerjaar

De spijbelproblematiek<sup>14</sup> is in absolute cijfers niet alarmerend. Al verschillende jaren wordt er opgemerkt dat het aandeel ongewettigde afwezigheden procentueel gezien het hoogst is bij de groep leerplichtige kleuters en bij de leerlingen in het eerste leerjaar van het lager onderwijs met respectievelijk 18,6% en 5,0%. Verhoogde aandacht en sensibilisering voor deze doelgroep (inclusief de ouders) dringt zich op.

Grafiek 10: Basisonderwijs



<sup>13</sup> Cfr. Capaciteitstekort

<sup>14</sup> Voor het basisonderwijs spreken we van "problematiese afwezigheden" i.p.v. over spijbelen, omdat spijbelen een actieve rol vereist en bij -12 jarigen het veeleer de ouder is die het kind niet naar school brengt.

In het basisonderwijs zijn er voor schooljaar 2011-2012 in het totaal 1.409 leerlingen met 10 halve dagen of meer ongewettigde afwezigheden. Dit op een totaal van 34.102 leerplichtige leerlingen. Het gaat over 4,1% van alle leerlingen in het basisonderwijs.

Opedeeld naar hoofdstructuren kunnen we volgend onderscheid maken:

In het gewoon basisonderwijs gaat het over 3,0% leerlingen met ongewettigde afwezigheden, in het buitengewoon basisonderwijs meten we 14,6% leerlingen met ongewettigde afwezigheden. Bij de leerplichtige kleuters gaat het over 18,6%.

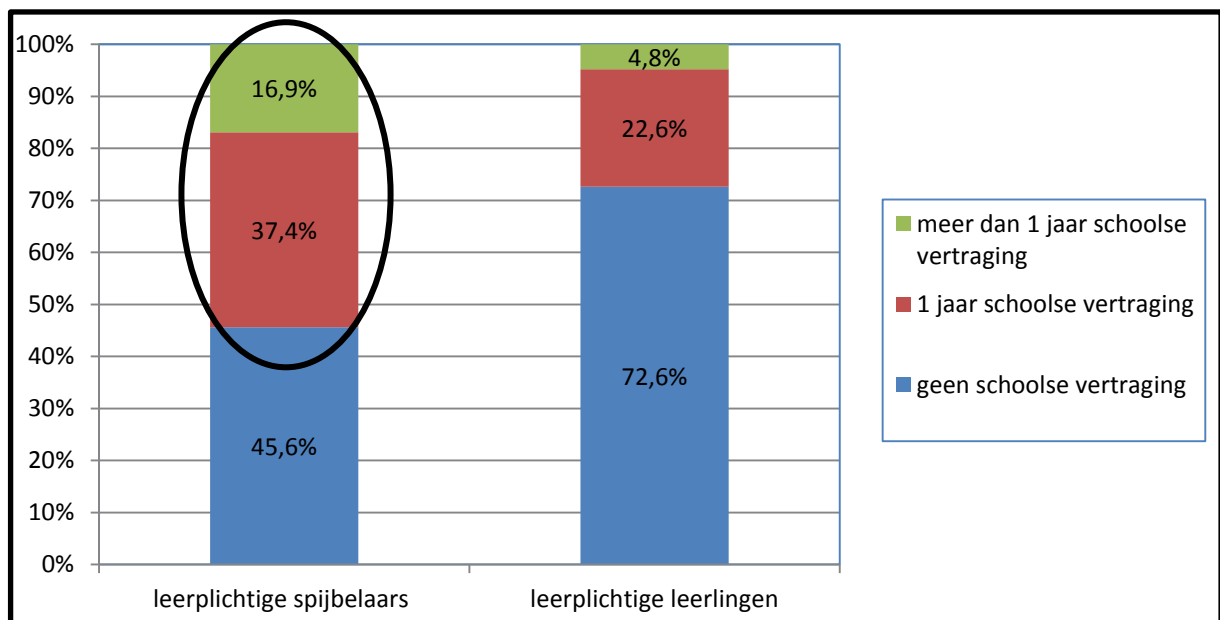
Van alle problematische afwezigheden in het gewoon basisonderwijs zit 31,1% in het eerste leerjaar en 8,9% in de derde kleuterklas. Het totaal aantal ongewettigde afwezigheden wordt het sterkst beïnvloedt door de cijfers uit de derde kleuterklas en het eerste leerjaar. Zij zorgen samen voor 40,0% van het totaal.

### 3.2 Ongewettigde afwezigheden en schoolse vertraging

Ook voor het basisonderwijs plaatsen we de cijfers van ongewettigde afwezigheden en schoolse vertraging naast elkaar. Om de analyse mogelijk te maken wordt er enkel gekeken naar het gewoon basisonderwijs<sup>15</sup>.

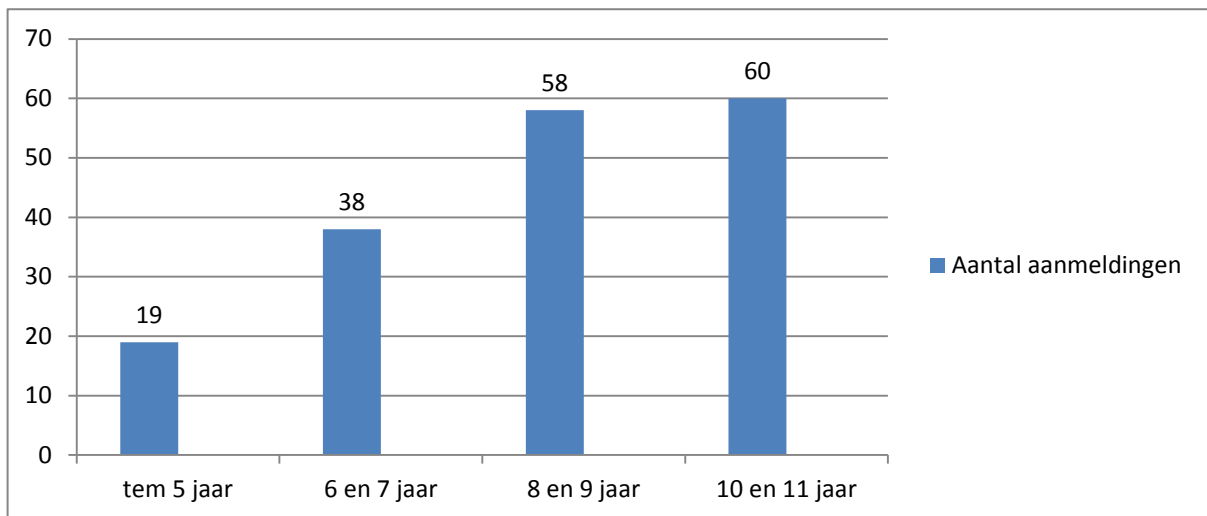
Meer dan de helft, namelijk 53,4%, van de leerplichtige leerlingen met ongewettigde afwezigheden zijn één of meerdere jaren schools vertraagd. Dit tegenover 27,4% schoolse vertraging bij alle leerplichtige leerlingen.

**Grafiek 11:** Ongewettigde afwezigheden en schoolse vertraging



<sup>15</sup> Dus zonder het buitengewoon lager onderwijs

**Grafiek 12:** aantal aanmeldingen basisonderwijs bij het CMP



Sinds januari 2011 is het CMP gestart met een proefproject voor basisonderwijs. Basisscholen en CLB kunnen hun leerlingen met problematische en/of onrustwekkende afwezigheden aanmelden.

Het CMP heeft een samenwerkingsovereenkomst afgesloten met de sociale dienst van de jeugdbrigade<sup>16</sup> en fungeert als toegangspoort voor deze dienst. Dit biedt voor de basisscholen en CLB de mogelijkheid om gebruik te maken van de expertise van het Centraal Meldpunt m.b.t. risicojongeren. Het Centraal Meldpunt krijgt op haar beurt een beeld van de achterliggende problematieken van de risicojongeren en de uitdagingen met betrekking tot afwezigheden waar basisscholen mee geconfronteerd worden.

In bovenstaande grafiek wordt de verdeling van de 175 aanmeldingen per leeftijdscategorie getoond.

<sup>16</sup> Analooq aan het bestaande spijbelactieplan voor het Secundair Onderwijs werden er afspraken gemaakt tussen CMP en politie m.b.t. aanmeldingsprocedure bij de Sociale Dienst Jeugdbrigade. Scholen kunnen enkel via het CMP de interventie van de jeugdbrigade aanvragen.

## 4. Opvallend uit de spijbelcijfers & mogelijke verklaringen

---

Het merendeel van de schoolgaande jongeren blijft eerder zelden (niet tot minder dan 10 ½ dagen per schooljaar) ongewettigd afwezig. Dit is een goede zaak.

We focussen ons hierna voornamelijk op die jongeren die wel 10 of meer ½ dagen per schooljaar ongewettigd afwezig zijn. We beschrijven kort wat opvalt en geven, waar we kunnen, een aantal mogelijke verklaringen die we baseren op de cijfers, de gesprekken met de professionals op school, de dossiers van risicjongeren, overlegvergaderingen tussen verschillende sectoren e.d.

### *4.1 Leerplichtige leerlingen in het secundair onderwijs*

De leerplichtige leerlingen beïnvloeden het totale spijbelcijfer op een positieve manier. Deze groep spijbelt, maar minder in vergelijking met de niet-leerplichtige leerlingen. Dit zien we in alle onderwijsvormen behalve in het DBSO.

Voor de groep van de leerplichtige spijbelaars kunnen we stellen dat het ‘minderjarig zijn’ ervoor zorgt dat de jongere toegang krijgt tot verschillende hulpverleningsvormen en projecten.

Het **schoolbeleid** rond spijbelen, gedragsproblemen e.d. is vooral gefocust op de leerplichtige leerling. Scholen vragen meer en meer gerichte ondersteuning/coaching om een gepast schoolintern beleid te ontwikkelen alsook om de competenties van de leerkrachten te versterken in het omgaan met leerlingen die grensoverschrijdend gedrag stellen. De spijbelambtenaar biedt hier een antwoord door scholen, in samenspraak met het begeleidend CLB, te informeren, te begeleiden en te coachen rond hun spijbelvisie en spijbelbeleid. Ook vanuit het Algemeen Onderwijsbeleid<sup>17</sup> en het Forum Uitvalpreventie bieden we een ondersteuningsaanbod dat aansluit bij de individuele noden van de school.

Ook het **spijbelactieplan** is vooral gericht op de leerplichtige jongere. Het ‘leerplichtig’ zijn is in veel gevallen een voorwaarde om ondersteunende en activerende maatregelen te ontvangen.

De kracht is dat verschillende actoren<sup>18</sup>, elk vanuit hun eigen kader en werking, een ondersteuningsaanbod kunnen bieden voor de jongere en zijn/haar context om uitval te voorkomen. Ook de projecten binnen het forum uitvalpreventie<sup>19</sup> focussen op de minderjarige leerlingen<sup>20</sup> en willen voornamelijk dreigende schooluitval tegengaan met hun coaching- en opvangaanbod.

---

<sup>17</sup> Oa: projectenbeurs, School aan de Beurt, Overstagg, verkeerseducatie, schoolspotting, ...

<sup>18</sup> De partners beschreven in het spijbelactieplan, de partners van de projecten uitvalpreventie, maar ook OCMW, diensten uit sector Jeugd, ...

<sup>19</sup> Zie ook [www.antwerpen.be/onderwijs](http://www.antwerpen.be/onderwijs) → uitvalpreventie

<sup>20</sup> Behalve het jongerencoachingsproject dat een aanbod doet voor jongeren ingeschreven in een school. Dus ook meerderjarige leerlingen in de specifieke aandachtswijken.

## 4.2 Spijbelen in de verschillende onderwijsvormen

Wanneer we de verschillende onderwijsvormen vergelijken, merken we dat er in het ASO het minst wordt gespibeld. Dit is goed nieuws daar het ASO het hoogste aantal leerlingen telt. In het KSO zien we de sterkste daling van het aantal spijbelaars. In het DBSO registreren we al jaren het hoogste percentage spijbelaars. Daarnaast noteren we de hoogste procentuele cijfers in het BSO en bij OKAN. In het BSO valt het grote aandeel ( $\pm 2/3$ ) meerderjarige spijbelaars negatief op.

In het DBSO spijbelen de niet leerplichtige leerlingen minder dan de leerplichtige leerlingen. Vermoedelijk komt dit door een meer bewuste keuze op latere leeftijd van deze jongeren om een kwalificatie te behalen die hun kansen op de arbeidsmarkt vergroten. De motivatie van deze leerlingen is groter wat een positief effect heeft op hun aanwezigheid. Mogelijks vormen de hoge jeugdwerkloosheidscijfers / de verminderde tewerkstellingsmogelijkheden ten gevolge van de crisis ook een factor voor jongeren om op school te blijven om alsnog een kwalificatie te behalen.

Ondanks alles zijn de spijbelcijfers in het DBSO onaanvaardbaar hoog. Het DBSO blijft de onderwijsvorm waarvoor jongeren te vaak kiezen vanuit een negatieve motivatie<sup>21</sup> of waar ze ten gevolge van het watervaleffect terecht komen. Het voltijds engagement met de daaraan gekoppelde trajectmogelijkheden<sup>22</sup> bieden een aanbod om aan de arbeids- en sociale vaardigheden van jongere te werken. Met het 'Stay on track' project<sup>23</sup> hebben we in schooljaar 2011-2012 in 4 Antwerpse centra voor DBSO een instrumentarium ontwikkeld om de begeleiding op school, op weg naar werk en op de werkplek te ondersteunen. We volgen de scholen verder op en hopen dat de gezamenlijke inspanning vanaf dit schooljaar resultaat oplevert.

## 4.3 Het aantal spijbeldagen

Als we het aantal halve spijbeldagen opsplitsen in twee categorieën, jongeren met 10 tot 30 B-codes en jongeren die 30 of meer B-codes hebben<sup>24</sup>, merken we dat de eerste groep minder spijbelaars telt. Dit is positief omdat de focus van verschillende projecten uitvalpreventie op deze 'beginnende' spijbelaars ligt. Ook de inzet van scholen en CLB in een duidelijk spijbelbeleid kan hier een rol spelen. Hiertegenover staat de groep met 30 of meer B-codes waar een hoger aantal spijbelaars in terug te vinden zijn. Deze jongeren hebben vaak hardnekkige problematieken op verschillende levensdomeinen waardoor één hulpverleningsvorm vaak ontoereikend is.

## 4.4 Spijbelen en schoolse vertraging

De samenhang tussen spijbelen en schoolse vertraging is duidelijk. Er zijn meer spijbelaars die schools vertraagd zijn of er zijn meer schools vertraagde leerlingen die spijbelen. Verder onderzoek zou meer duidelijkheid moeten brengen over deze samenhang. Wat uit de cijfers duidelijk wordt is dat meer dan de helft<sup>25</sup> van de leerplichtige leerlingen die spijbelen schools vertraagd zijn.

---

<sup>21</sup> Minder naar school gaan, geen voltijds onderwijs meer willen, willen 'werken', ...

<sup>22</sup> Persoonlijk Ontwikkelingstraject, voortraject, brugtrajecten, ...

<sup>23</sup> [www.stayontrack.eu](http://www.stayontrack.eu)

<sup>24</sup> 10 - tot 30 b-codes: de strenge Antwerpse norm, 30 of meer B-codes: de Vlaamse norm

<sup>25</sup> Zie ook 3.2 ongewettigde afwezigheden en schoolse vertraging

Het Algemeen Onderwijsbeleid zet met ‘samen tot aan de meet’ in op sensibilisering en op het aanreiken van alternatieven voor zittenblijven<sup>26</sup>.

Binnen de verschillende onderwijsvormen merken we dat scholen ook de problematiek van **ongekwalificeerde uitstroom** aankaarten. Jongeren met schoolse vertraging en een spijsbelprobleem vormen een risicogroep om vroegtijdig en ongekwalificeerd uit te stromen. Deze jongeren vinden slechts moeizaam aansluiting op de arbeidsmarkt. De samenwerking tussen onderwijs en andere sectoren<sup>27</sup> m.b.t. deze doelgroep is in de startfase. Vanuit Vlaanderen en Europa zijn er verschillende initiatieven en projectaanvragen rond jeugdwerkloosheid en Early School Leaving die kansen bieden in het kader van de Antwerpse aanpak.

#### *4.5 Ongewettigde afwezigheden in het basisonderwijs*

In het basisonderwijs merken we dat er bij de leerplichtige kleuters en in het eerste leerjaar meer spijbelaars zijn in vergelijking met de andere leerjaren. Mogelijke oorzaken<sup>28</sup> hiervan zijn ‘het **verlengd kleuterschooleffect**’ waar ouders de kinderen nog gemakkelijker thuishouden omdat ze nog jong zijn. Het behalen van een diploma staat nog veraf. Ook de administratieve regels i.v.m. wettigen van afwezigheden van scholen zijn soms complex.

In samenhang met **schoolse vertraging** moeten we extra inzetten op de (ouders van leerplichtige) kleuters en kinderen uit het eerste leerjaar die vaak ongewettigd afwezig blijven.

(Kans)**armoede** wordt ook als oorzaak gezien van ongewettigde afwezigheden, zeker als er onvoldoende financiële middelen<sup>29</sup> zijn om naar een dokter te gaan.

Scholen geven meer en meer aan dat **eenoudergezinnen** het moeilijker hebben om beroep te doen op een sociaal vangnet als één van de kinderen of zichzelf ziek zijn, en de kinderen toch op school moeten geraken.

Specifiek voor het **buitengewoon** basisonderwijs tonen de cijfers dat de ongewettigde afwezigheden hoger liggen dan in het gewoon basisonderwijs. Een mogelijke verklaring hiervoor is het georganiseerd busvervoer voor deze jongeren. Het laagdrempelig contact tussen school en (groot)ouder(s) aan de schoolpoort valt weg omwille van het leerlingenvervoer. Ook de verhoogde bezorgdheid van ouders voor deze kinderen kan een verklaring zijn voor het sneller thuishouden.

---

<sup>26</sup> Het “Samen tot aan de Meet” project

<sup>27</sup> O.a. VDAB, OCMW, Jeugdwerk i.f.v. jeugdwerkloosheid en Early School leaving

<sup>28</sup> Vanuit dossieranalyse en rondvraag bij verschillende scholen

<sup>29</sup> Deze problematiek doet zich ook voor in het secundair onderwijs

## 5. Besluit en aanbevelingen

---

Antwerpen hanteert een strenge norm en heeft ervoor gekozen om de registratie te starten vanaf 10 B-codes. Zo spelen we korter op de bal en kunnen we meer acties richten op beginnend spijbelgedrag. De Antwerpse norm vormt de hefboom om alle betrokkenen sterker te sensibiliseren voor een zo vroeg mogelijke aanpak gekaderd in een transparant spijbelactieplan met partners uit onderwijs, welzijn, politie en justitie.

### 5.1 Secundair onderwijs

We zien dat de volgehouden inspanning in het secundair onderwijs vruchten begint af te werpen en dat er een lichte daling zichtbaar wordt voor de groep leerplichtige spijbelaars. Naast het bestendigen en verder verfijnen van de huidige acties, zijn nieuwe acties nodig, op maat van de specifieke doelgroepen.

De spijbelproblematiek stelt zich het scherpst bij de meerderjarige leerlingen en in het OKAN (onthaalonderwijs), DBSO (deeltijds beroepsonderwijs) en in het BSO (beroepsonderwijs).

Uit de cijfers blijkt daarenboven ook een duidelijk verband tussen schoolse achterstand en spijbelen.

Voor de zorgwekkende stijging van het aantal spijbelende meerderjarige BSO-leerlingen vraagt om een categoriale en adequatere aanpak. In het BSO worden we niet enkel geconfronteerd met een zeer hoog percentage spijbelaars (32,8%), maar daarenboven ook met een zeer hoog percentage op het vlak van schoolse vertraging.

Een aangepast plan op maat van deze meerderjarige leerlingen is noodzakelijk. Door jongeren met een verhoogd risico op uitval te contracteren, met hen een persoonlijk ontwikkelingsleerplan op te stellen, hen ondersteuning aan te bieden, maar hen tegelijkertijd ook op hun aandeel en verantwoordelijkheid te wijzen, moeten demotivatie en spijbelgedrag afnemen<sup>30</sup>.

Voor jongeren die toch vroegtijdig uitvallen is een warme overdracht naar de VDAB een must. Een aantal initiatieven, zoals de werkwinkel en jobcoaches zijn nog steeds onvoldoende bekend en meerderjarige uitvallers worden er onvoldoende naartoe geleid. De geplande samenwerking met het WIJ-project biedt hier zeker kansen<sup>31</sup>.

### 5.2 Basisonderwijs

Hoewel de spijbelproblematiek in het basisonderwijs in absolute cijfers niet alarmerend is, merken we op dat het aandeel ongewettigde afwezigheden procentueel gezien het hoogst is bij de groep leerplichtige kleuters en bij de leerlingen in het eerste leerjaar van het lager onderwijs met respectievelijk 18,6 % en 5,0%.

---

<sup>30</sup> Momenteel werkt ook de Vlaamse overheid in het kader van het terugdringen van vroegtijdige schooluitval aan een plan van aanpak met een gamma van maatregelen die hierbij kunnen aansluiten.

<sup>31</sup> Het WIJ-project van de VDAB voorziet voor Antwerpen 1600 begeleidingstrajecten (over 2 jaar) voor de toeleiding van ongekwalificeerde + 18 jarige uitstromers naar werk of vervolgvooropleiding.



Hoewel de participatiegraad in het kleuteronderwijs eerder hoog genoemd mag worden is het inzetten op deelname vanaf 2,5 jaar, maar vooral de regelmatige aanwezigheid van de ingeschreven kinderen in het kleuteronderwijs zeker aan de orde.

Verhoogde aandacht en sensibilisering voor alle betrokkenen m.b.t. de aanpak van deze doelgroep dringt zich dus op. Vooral de leerplichtige kleuters, zij zijn de facto al schools vertraagd, vormen een groep waarop we extra moeten inzetten. Onderzoek leert immers dat de kans op ongekwalificeerde uitstroom sterk toeneemt bij schoolse vertraging.

Het algemeen onderwijsbeleid van de stad Antwerpen opteert samen met haar partners voor een brede sensibiliserende aanpak op alle terreinen en bij alle betrokkenen. Naast het stimuleren van ouders van kleuters om hun kind(eren) naar school te brengen en de ondersteuning en begeleiding van kleuterscholen, willen we o.a. samen met het OCMW en het Huis van het Kind inzetten op de uitbouw van een ondersteuningsnetwerk om (kansarme) gezinnen te ondersteunen bij de onderwijsbegeleiding van hun kinderen.

Ook voor de leerlingen in het basisonderwijs stijgt de nood om te komen tot een aangepast schoolextern netwerk en plan van aanpak naar model van het netwerk / spijbelactieplan voor het secundair onderwijs.

Complexe dossiers vragen dikwijls complexe oplossingen waarbij de partners uit verschillende sectoren, sluitende afspraken maken en gerichte samenwerkingsverbanden afsluiten.